

RAPPORT ANNUEL **2022**

Notre mission :
humaniser les soins de santé,
de la naissance à la fin de vie.

Mot du président et de la directrice générale



Chères amies, chers amis,

Alors que nous célébrons notre cinquième anniversaire, nous sommes extrêmement fiers de soutenir les communautés locales et de contribuer à faire une différence concrète pour les résidents du Centre intégré universitaire de santé et de services sociaux (CIUSSS) du Centre-Sud-de-l'Île-de-Montréal.

La Fondation Santé Urbaine a comme vision de réduire les inégalités en santé et de le faire avec une approche humaine et, grâce au soutien continu de nos nombreux donateurs, au dévouement de nos bénévoles et au travail acharné de notre équipe permanente, nous pouvons dire cette année encore : mission accomplie.

Merci à toutes et à tous pour votre engagement!

2022 a été marquée par une croissance économique et un retour vers des niveaux prépandémiques pour la majorité des secteurs, et nous nous réjouissons de constater que la Fondation n'a pas fait exception à la tendance.

En effet, entre le 1^{er} janvier et le 31 décembre 2022, grâce à la générosité des donateurs et partenaires, nous avons eu le bonheur d'amasser un montant total de 1.8 M \$, ce qui nous a permis de financer 24 nouveaux projets d'impact.

Que ce soit pour l'achat d'équipements médicaux, le paiement de traitements critiques ou le financement de rénovations majeures, la Fondation a tendu la main aux citoyens et aux familles locales en leur offrant un soutien tangible au moment où elles en avaient le plus besoin.

La dernière année nous rend très enthousiastes à propos du futur de la Fondation Santé Urbaine. Sans vous révéler trop de détails, nous pouvons déjà vous indiquer qu'une campagne de financement majeure est en préparation pour l'an prochain afin d'amener la Fondation à des sommets inégalés et de soutenir davantage la population et nos 25 établissements de santé.

Merci à tous d'être à nos côtés!



ALAIN PRIMEAU

Président
du conseil d'administration



MARIE-ANDRÉE LEFEBVRE

Directrice générale

Membres du conseil d'administration



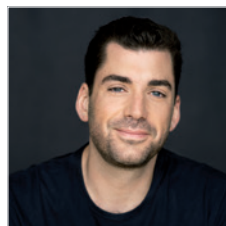
Alain Primeau
Président
Vice-président exécutif
Véhicules lourds
UAP



M^{re} Florence Simard
Vice-présidente
Associée
Davies



Karine Côté
CPA, auditrice, M. Sc.
Trésorière
Chef d'équipe senior,
Services professionnels
EY Canada



Simon Berthiaume
Secrétaire
Vice-président,
courtier immobilier
Avison Young



Régine Angers
Administratrice
Directrice des opérations
Fédération des médecins
spécialistes du Québec



Michel Béland
Administrateur
Vice-président régional
RBC



Monica Benedyczak
CPA, CBV
Administratrice
Associée,
Services-conseils
transactionnels
Évaluations
KPMG



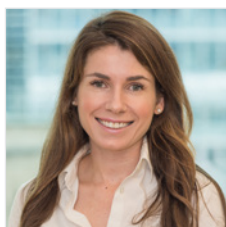
Nathalie Charbonneau
Administratrice
Directrice générale adjointe
aux programmes de santé
physique généraux
et spécialisés, CIUSSS
du Centre-Sud-de-l'Île-
de-Montréal



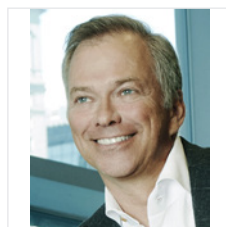
Claudio Gardonio
Administrateur
Associé principal
CGC Talent



Geneviève Guay
Administratrice
Associée
Point de Non Retour



M^{re} Sarah Kingsley
Administratrice
Première directrice,
Affaires juridiques
PSP



Pierre Laporte
Administrateur
Administrateur
de sociétés



Isabelle Matte
Administratrice
Directrice
du programme
SAPA – Hébergement
CIUSSS du
Centre-Sud-de-l'Île-de-
Montréal



Frédérick Ranger
Administrateur
Vice President, Marketing
et Communications
LANDR Audio



D^r Serge Tohmé
Administrateur
Chirurgien orthopédique
Hôpital de Verdun



D^{re} Kim Vo
Administratrice
Chirurgienne générale
Hôpital Notre-Dame

Notre mission

La Fondation Santé Urbaine accompagne la population du Centre-Sud de Montréal, soit plus de 300 000 résidents. Ancrée dans cette région, elle côtoie une population présentant des caractéristiques socioéconomiques moins favorables que celles de l'ensemble des autres territoires de la région de Montréal.

Notre mission : humaniser les soins de santé, de la naissance à la fin de vie, pour les communautés vivant sur le territoire du CIUSSS du Centre-Sud-de-l'Île-de-Montréal grâce à des gestes humains, à l'achat d'équipements médicaux et au soutien de projets innovants.

Des éléments qui nous démarquent

Nous sommes une jeune fondation issue en 2018 de la fusion de deux entités qui étaient actives sur le territoire depuis plus de 40 ans, ce qui constitue une formidable avancée pour que la philanthropie ait un impact important avec moins de ressources financières.

Notre mission est peu commune. Il est très rare qu'une fondation soutienne 25 établissements et qu'elle touche toutes les tranches de la population, de la naissance à la fin de vie.

Nous sommes une petite équipe de personnes passionnées qui ont des rêves de grandeur alors que la Fondation se développe.

Nous avons la chance de soutenir les projets du plus grand CIUSSS au Québec.

Les installations que nous soutenons



L'Hôpital de Verdun

Le troisième centre de médecine familiale le plus important sur l'île de Montréal, affilié à l'Université de Montréal. Il est inscrit au Plan québécois des infrastructures 2014-2024 pour apporter de façon durable des solutions quant aux problèmes d'aménagement de l'espace et à la désuétude des installations.



L'Hôpital Notre-Dame

Un hôpital à vocation communautaire intégré au CIUSSS du Centre-Sud-de-l'île-de-Montréal depuis 2017. Il fait partie du réseau responsable d'offrir des soins et des services, notamment en santé mentale, à la population à l'est du centre-ville ainsi que du Centre-Sud de Montréal.

14 CHSLD

Armand-Lavergne
 Champlain
 Émilie-Gamelin
 Ernest-Routhier
 Jean-De La Lande
 Louis-Riel
 Manoir-de-l'Âge-d'Or
 Manoir-de-Verdun
 Paul-Bruchési
 Paul-Émile-Léger
 Réal-Morel
 Saint-Henri
 Des Seigneurs
 Yvon-Brunet

8 CLSC

CLSC Parthenais
 CLSC du Plateau-Mont-Royal
 CLSC de Saint-Henri
 CLSC de Saint-Louis-du-Parc
 CLSC Sainte-Catherine (Faubourgs)
 CLSC de Verdun
 CLSC de Ville-Émard
 CLSC de la Visitation

Maison de naissance
 Jeanne-Mance

État des résultats

(exercice clos le 31 décembre 2022)

	Grevé d'affectations externes \$	Non-grevé d'affectations \$	2022 Total \$	2021 Total \$
Produits				
Dons	1 172 747	108 677	1 281 424	828 529
Campagnes annuelles	-	312 676	312 676	348 063
Dons en nature	133 622	-	133 622	95 770
Autres revenus	-	276	276	1 555
	1 306 369	421 629	1 727 998	1 273 917
Activités de financement				
Revenus	88 760	-	88 760	-
Dépenses	(48 688)	(6 500)	(55 188)	(5 336)
	40 072	(6 500)	33 572	(5 336)
Activités d'investissement	-	(277 005)	(277 005)	241 560
Excédent des produits sur les charges avant les frais d'administration	1 346 441	138 124	1 484 565	1 510 141
Frais d'administration	-	741 484	741 484	634 370
Excédent des produits sur les charges avant les contributions	1 346 441	(603 360)	743 081	875 771
Contributions au centre intégré universitaire de santé et de services sociaux du Centre-Sud-de-l'Île-de-Montréal	351 289	454 706	805 995	738 660
Excédent (insuffisance) des produits sur les charges	995 152	(1 058 066)	(62 914)	137 111

Quelques projets réalisés grâce à votre soutien

21 500 \$
investis

Maison de naissance Jeanne-Mance : aider les sages-femmes à aider les mamans

La Maison de naissance Jeanne-Mance offre depuis plus de cinq ans un soutien essentiel aux mamans et aux familles du territoire du CIUSSS du Centre-Sud-de-l'Île-de-Montréal. Parmi les services offerts aux futurs parents, on compte entre autres l'accompagnement des femmes enceintes en difficulté, l'aide alimentaire durant la grossesse, l'allaitement, les cours prénataux et les soins aux bébés.

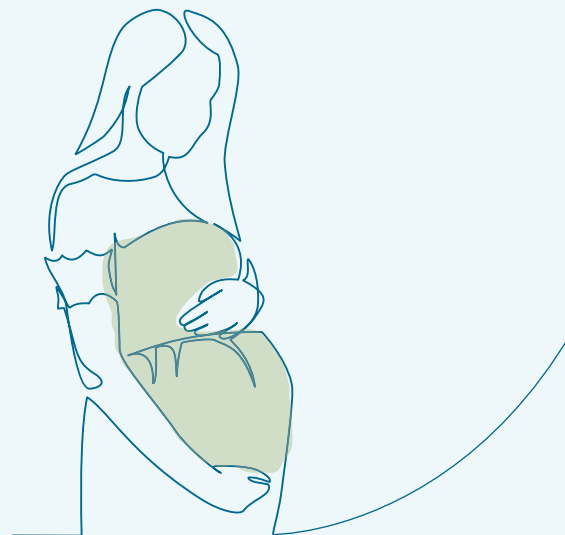
Or, les quelques 15 sages-femmes et assistantes natales qui accompagnent les familles à la Maison de naissance Jeanne-Mance étaient victimes d'épuisement, de maladie et de nombreuses douleurs physiques en raison des outils et d'un environnement de travail mal adapté.

Parmi les équipements qui nécessitaient une mise à jour, on comptait un manque d'étriers, des lits trop bas et trop mous, des baignoires trop profondes, des bancs de naissance en bois non adaptés à la réalité actuelle ou encore des pese-bébés qui fonctionnaient par suspension à main.

Les répercussions des outils de travail peu propices à l'encadrement des mamans se faisaient également ressentir sur celles-ci, qui ne pouvaient pas recevoir des traitements adéquats à leurs conditions.

Grâce au soutien de la Fondation Santé Urbaine, les équipes de la maison de naissance Jeanne-Mance ont pu se procurer des équipements modernes cruciaux pour leur travail, notamment des lits ajustables, des escabeaux neufs, des barres d'appui, des chaises de bain élévatrices ainsi que des lève-personnes sur rail fixés au plafond.

En somme, l'accompagnement de la Fondation a permis aux sages-femmes de faire leur travail plus efficacement, sans se blesser, et aux futures mamans de pouvoir donner naissance dans la quiétude et la sécurité qu'elles méritent.



28 000 \$
investis

Faciliter l'accès à la PPE à la clinique SIDEP+

Le Service intégré de dépistage et de prévention du VIH/SIDA (SIDEP+) du CLSC de la Visitation offre un accès gratuit et anonyme à des services en matière d'infections transmises sexuellement et par le sang (ITSS), dont la prophylaxie post-exposition (PPE). Traitement-critique permettant d'éviter une infection par le VIH après une exposition à haut risque, la PPE peut être dispendieuse et difficile d'accès pour certaines personnes sans assurance publique ou privée.

Grâce au Fonds d'accès compassionnel de prévention du VIH offert par la Fondation Santé Urbaine, le SIDEP+ du CLSC de la Visitation a pu couvrir les frais du traitement pour les personnes qui ne pourraient autrement y avoir accès.

En plus de contribuer directement à augmenter l'accès aux médicaments et à réduire la propagation du VIH à Montréal, la collaboration entre les intervenants du SIDEP+ et la Fondation a apporté une solution cruciale à des personnes qui se retrouvent dans un contexte de détresse psychologique et d'urgence médicale.



« Lorsque l'on donne accès à la PPE comme solution d'urgence, les personnes reviennent nous voir pour un traitement préventif, comme la PrEP, parce qu'elles ne veulent plus vivre dans l'insécurité. Le soutien de la Fondation nous permet donc de faire une différence réelle en aidant ces gens-là à adopter de nouveaux comportements. »

Benoit Fournier

Chef médical et directeur du SIDEP+ du CLSC de la Visitation

Développement d'une clinique d'ophtalmologie générale à l'Hôpital Notre-Dame

2 projets
majeurs pour
nos hôpitaux
325 300 \$
investis

Les doctorants de l'École d'optométrie de l'Université de Montréal n'avaient pas accès avant 2016 aux établissements de santé du Québec pour réaliser leurs stages en santé oculaire. Heureusement, depuis 2016, un stage leur est offert à l'Hôpital Maisonneuve-Rosemont (HMR). La clinique d'enseignement en santé oculaire de HMR est un véritable succès, mais le nombre de places est insuffisant pour l'École d'optométrie.

Pour répondre à ce besoin, le CIUSSS du Centre-Sud-de-l'Île-de-Montréal, le CHUM et l'École d'optométrie ont formé un partenariat qui a permis de **mettre sur pied le deuxième milieu d'enseignement hospitalier en optométrie au Canada à l'Hôpital Notre-Dame.**

La participation de la Fondation a contribué à l'achat de fournitures médicales essentielles, notamment des chaises d'ophtalmologie, des caméras de biomicroscopes, des projecteurs d'acuité visuelle, des lampes à muscle ainsi qu'une large panoplie d'outils médicaux additionnels.

Ainsi, grâce au soutien de la Fondation Santé Urbaine, la Clinique d'ophtalmologie générale de l'Hôpital Notre-Dame dessert une population au sein de laquelle ont été identifiés plusieurs enjeux sociaux affectant la santé, le bien-être et l'accès aux soins et services.

Ultimement, les efforts de la Fondation Santé Urbaine ont permis d'augmenter l'accessibilité des soins visuels et oculaires de première ligne auprès de populations vulnérables, tout en contribuant à la formation des futurs optométristes québécois.

Nous remercions nos deux grands donateurs qui ont rendu possible ce projet, la Fondation de la famille Birks et la Fondation J.A. DeSève.

Salons des familles de l'Hôpital de Verdun : pour se sentir à la maison dans les moments difficiles

Neuf salons d'accueil pour les familles des patients ont été inaugurés cette année! Après plusieurs années de travaux difficiles notamment en raison de la pandémie et des différents déménagements liés à l'agrandissement de l'Hôpital de Verdun, les familles de patients peuvent enfin se réunir, se recueillir, manger ou simplement se reposer tranquillement dans ces nouveaux espaces complètement rénovés, meublés, équipés et décorés.



Lors de l'inauguration des salons à l'automne 2022, le président-directeur général (PDG) du CIUSSS du Centre-Sud-de-l'Île-de-Montréal, Monsieur Vincent Lehouillier, accompagné des membres du Conseil d'administration de la Fondation, ont invité plusieurs grands donateurs afin de leur présenter en grandes pompes le résultat de leurs investissements. Divans-lits flambants neufs, fours micro-ondes et frigos neufs, bibliothèques, téléviseurs, nouveaux fauteuils et tabourets, murales aux couleurs apaisantes, le tout spécialement installé dans le but de faciliter les rencontres entre les médecins, les patients et leurs proches.

Tovertafel : des tables magiques pour stimuler le quotidien des personnes atteintes de démence

180 000 \$
investis

La pandémie a provoqué pour plusieurs résidents en CHSLD un déclin des fonctions cognitives et physiques en lien avec le manque de stimulation et l'isolement. Par ailleurs, de plus en plus de résidents ne sont pas rejoints par la programmation d'activités proposées par l'équipe des loisirs du CIUSSS en raison de leur état de santé.

Pour aider la Direction du soutien à l'autonomie des personnes âgées à répondre à ces enjeux, la Fondation Santé Urbaine a octroyé une enveloppe de 180 000 \$ afin de faire l'acquisition de douze tables Tovertafel. Grâce à cette initiative novatrice, le CIUSSS du Centre-Sud-de-l'île-de-Montréal est devenu le premier établissement public canadien à en faire l'acquisition. Ce faisant, il est aujourd'hui une vitrine en Amérique et un chef de file pour ses pairs.

Nouvellement arrivée au Canada, la Tovertafel est une brillante innovation des Pays-Bas qui stimule le quotidien des personnes atteintes de démence. Cette console transforme les tables en « tables magiques » qui proposent des jeux adaptés aux atteintes cognitives et à l'apathie.

Les consoles Tovertafel ont généré un impact positif sur la qualité de vie des résidents en créant des moments de bonheur pour les personnes atteintes de troubles cognitifs. Elles ont également facilité le travail des professionnels de la santé et donné naissance à des moments intergénérationnels précieux.

Nous remercions tous nos donateurs pour leur généreux soutien, et notamment la Fondation Mirella et Lino Saputo.

« Nous avons pu expérimenter le projecteur (Tovertafel) sur quelques unités de nos CHSLD et les résultats sont concluants. Nous arrivons à stimuler des résidents qui ne sont pas rejoints par la programmation régulière. TOUS les résidents en profitent! »

Andrée Méthot

Chef des loisirs du CIUSSS du Centre-Sud-de-l'île-de-Montréal



Un Fonds d'aide à la population pour que personne ne soit laissé dans le besoin

20 000 \$
attribués

Ressource unique à la Fondation Santé Urbaine, le Fonds d'aide à la population sert à répondre aux demandes ponctuelles liées à l'accès aux soins lorsque des patients vulnérables sont sans ressources financières face à des situations critiques.



Vidéo de
présentation
du projet

Il est une aide précieuse pour tous les membres du personnel de santé qui peuvent parfois se sentir démunis face à des patients incapables de bénéficier pleinement de soins pourtant essentiels, et ce pour des raisons financières.

« *Il n'existe rien d'autre dans notre société qui permet de venir en aide financièrement aux personnes vulnérables de façon rapide et suffisante.* »

Marianne Mercier, *Travailleuse sociale, Équipe petite enfance 0-5 ans Jeanne-Mance, CLSC de la Visitation*

« *Une étudiante étrangère récemment arrivée en sol québécois a reçu un diagnostic de maladie auto-immune et d'embolies pulmonaires massives. Elle a quitté l'hôpital sans moyen de prise en charge de sa médication. Grâce au Fonds d'aide, nous avons pu lui permettre de bénéficier d'une médication rapide et d'assurer sa survie.* »

Michael Tusch, *Infirmier. M. Sc. IPSSA, Hôpital Notre-Dame*

« *Je fais appel au Fonds d'aide à la population pour soutenir les patients pendant leur séjour à l'hôpital afin de rendre leur séjour plus humain.* »

Constantin Georgiades, *Travailleur social, chef des services psychosociaux santé physique mission hospitalière, Hôpital Notre-Dame et Hôpital de Verdun*

« *L'un de nos patients en fin de vie désirait recevoir l'aide médicale à mourir dans le confort de son domicile, mais des difficultés financières l'empêchaient de couvrir les frais de médication. Le Fonds d'aide lui a permis de s'en aller paisiblement, dans sa propre maison, comme il le souhaitait.* »

Martin Caron, *Travailleur social, adjoint clinique, Équipe soins palliatifs, soutien à domicile, CLSC de Verdun*



Un projet possible grâce à une bénévole dévouée

En 2022, le Fonds d'aide à la population était piloté par Zeïnaba Diarra, une bénévole au dévouement sans borne. Formée en médecine au Mali, Zeïnaba a toujours eu à cœur de s'engager envers la population. Interpellée par la mission de la Fondation Santé Urbaine, elle s'est jointe à l'organisme à titre de bénévole pour aider les communautés dans le besoin. À titre de responsable du Fonds d'aide, elle s'assurait que les diverses demandes de soutien soient traitées promptement, mettait en place le financement en collaboration avec les travailleurs sociaux, s'occupait de faire certains achats et veillait à ce que les sommes ou matériels requis soient reçus par les usagers. L'implication de Zeïnaba a fait une réelle différence pour plusieurs familles, nous la remercions donc du fond du cœur!

Activités de collecte de fonds

6@Huîtres 2022

Plus de 52 000 \$ ont été amassés en novembre dernier lors de l'édition 2022 du populaire 6@Huîtres annuel de la Fondation. Grâce au leadership du comité organisateur composé d'Alexina, Chloé, Guillaume, Mathieu, Simon et Vincent, plus de 300 personnes ont participé à l'événement automnal, permettant à la Fondation de perpétuer sa mission d'humaniser les soins de santé de la naissance à la fin de vie pour la communauté du Centre-Sud-de-l'Île-de-Montréal.

52 000 \$
amassés



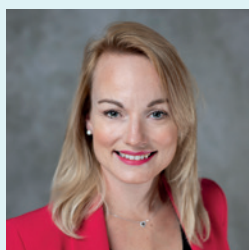
Défi des générations 2022

2022 a marqué la première participation de la Fondation Santé Urbaine au Défi des générations, un mouvement panquébécois qui permet aux personnes qui ont envie de faire une différence dans leur communauté de relever un défi au profit d'un organisme de leur choix. Dans le cadre de l'événement, la Fondation a amassé une somme de près de 35 000 \$, qui a aidé l'organisme à humaniser les espaces de vie des résidents en CHSLD en réaménageant leurs balcons et terrasses extérieures.



35 000 \$
amassés

Membres de l'équipe



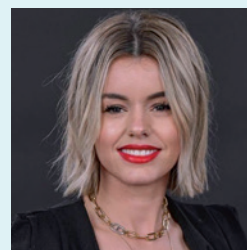
Marie-Andrée Lefebvre
Directrice générale



Lisa Lafargue
Directrice générale
adjointe



Catherine Britt
Directrice,
Dons majeurs



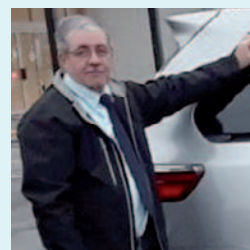
Sadjia Rebah
Coordonnatrice,
Communication et
marketing relationnel



Ginette Allaire
Coordonnatrice
de direction



Diane Côté
Agente,
Base de données



Mebarek Hireche
Chauffeur – Service de
transport aux patients
en oncologie

Donateurs

Nous tenons à remercier tous nos donateurs et partenaires pour leur soutien.

C'est grâce à vous que nous pouvons en faire plus chaque jour pour améliorer les soins aux résidents du Centre-Sud de Montréal.

ENTREPRISES ET FONDATIONS – 2022

Cercle des Bâtisseurs (100 000 \$ et plus)

Fondation Hewitt
Fondation KMP Folla
Fondation Mirella et Lino Saputo

Cercle des Ambassadeurs (50 000 \$ à 99 999 \$)

Anonyme
Fondation J.A. DeSève
Ministère de la Sécurité publique

Cercle des Leaders (25 000 \$ à 49 999 \$)

Fondation de la famille Birks
Gouvernement du Canada
Power Corporation du Canada

Cercle des Amis de la Fondation (5 000 \$ à 24 999 \$)

Anonymes (4)
Apotex Inc.
Association canadienne des parcs et loisirs
Association des chirurgiens dentistes du Québec
Behaviour Interactif
Caisse Desjardins de l'Île-des-Soeurs-Verdun
Dankooz
Eli Lilly Canada Inc.
Fondation des Canadiens pour l'enfance
Fondation J.B.J Fortin
Fondation Jeanne-Esther
Fondation Luc Maurice
Fondation Philantra
Fondation RBC Banque Royale
Mylan Pharmaceuticals ULC
Otsuka Canada Pharmaceutical Inc.

PARTICULIERS – 2022

Cercle des Bâtisseurs (25 000 \$ et plus)

Rhonda and Michael Heller
and Beamish House

Cercle des Ambassadeurs (10 000 \$ à 24 999 \$)

Anonymes (2)
André Gervais

Cercle des Leaders (5 000 \$ à 9 999 \$)

Cheryl Kim Anderson
Stéphane Barrette, Dr
Jeanne Boisclair
Pierre Cardinal
Céline Lachapelle
Michel Lapalme
Charles-F. Lasnier
Luong Nguyen, Dr
Kieu Thuy Truong

Cercle des Amis de la Fondation (1 000 \$ à 4 999 \$)

Anonymes (14)
J. Hugh Allen
Michel Amyot
Simon Berthiaume
Gérard Besner
Marie-Ève Blain-Juste, Dre
Herb Bossardt
Jacques Bouchard, Dr
Catherine Britt
Antoine Chahrouri
Michel Chrétien
Diane Drouin
Michel Drouin
Geneviève Guay
Dominique Joyal
David Lametti
Pierre Laporte

Julie LeHoux
Claudette Lessard
Jay Mann
Isabelle Melançon
Yvan Miron
Albert Moghrabi, Dr
Alain Primeau
Jean-Pierre Provencher
Gillian Rehbohm
David Royer
Florence Simard
Stéphane Simard
Marie-Andrée St-Onge
Ginette Surprenant
Serge Tohmé, Dr
David Tran
Jean-Pierre Villeneuve, Dr

Dons en biens

Sofia Dias
Yvan Luigi Dias
Costa de Jesus
Nenad Petrovic
Johanne Thériault

Merci!

Ensemble pour humaniser les soins de santé, de la naissance à la fin de vie, pour les communautés vivant sur le territoire du CIUSSS du Centre-Sud-de-l'Île-de-Montréal grâce à des gestes humains, à l'achat d'équipements médicaux et au soutien de projets innovants.

Suivez-nous sur Facebook
facebook.com/SanteUrbaine



Fondation 
Santé Urbaine

514 765-7302

info@fondationsanteurbaine.com

1560, rue Sherbrooke Est - local F-1123
Montréal (Québec) H2L 4M1

FondationSanteUrbaine.com