



Rapport annuel 2020

Ensemble pour le mieux-être des usagers
du Centre intégré universitaire de santé
et de services sociaux du
Centre-Sud-de-l'Île-de-Montréal

Mot du président du conseil d'administration de la Fondation



Chers donateurs et amis de la Fondation Santé Urbaine,

La Fondation Santé Urbaine, on s'en souviendra, est issue de la fusion de la Fondation santé et mieux-être Jeanne-Mance et de la Fondation de l'Hôpital de Verdun, fusion rendue nécessaire à la suite de la réforme du système de santé et de la création des Centres intégrés universitaires de santé et de services sociaux (CIUSSS). Le CIUSSS du Centre-Sud-de-l'Île-de-Montréal est le plus grand au Québec. Nos coprésidents visionnaires, Charles Lasnier et Pierre Dansereau, qui ont eu la vision et le courage d'orchestrer cette démarche, ont soigneusement recruté un président qui mènerait à bon port leurs projets grandioses. André Héroux, qui a œuvré à la présidence depuis la création de la Fondation Santé Urbaine, a quitté son poste l'automne dernier pour relever un nouveau défi dans le monde des affaires en Europe. Je remercie Pierre, Charles et André d'avoir pavé la voie de notre Fondation.

La Fondation Santé Urbaine a su rapidement s'installer dans le quotidien des usagers des établissements membres du CIUSSS du Centre-Sud-de-l'Île-de-Montréal. Plus que jamais, sa mission prend un sens prépondérant dans les activités des établissements. Les besoins névralgiques, autant de l'Hôpital de Verdun et de l'Hôpital Notre-Dame – que des CLSC, ne cessent de grandir. La détresse mentale des jeunes et des moins jeunes se fait de plus en plus criante. La violence conjugale est un fléau récemment exposé au grand jour. Les CHSLD sont au cœur des priorités gouvernementales. Est-ce à cause de la COVID-19 ou grâce à la COVID-19 ? La question se pose. Pendant combien de temps aurions-nous continué de taire toutes ces préoccupations, de repousser ces priorités ? On se doit, comme Fondation ayant pour mission de soutenir le CIUSSS, d'aligner nos orientations stratégiques sur les plans du CIUSSS. Pour ce faire, nous devons nous assurer d'avoir une Fondation solide, avec des ambitions à sa mesure, et de tourner notre regard vers des projets d'envergure qui amélioreront le paysage de la santé urbaine montréalaise.

Le rôle d'une permanence au sein d'une fondation comme la nôtre est de proposer des orientations et d'effectuer des activités afin d'assurer la prospérité et la pérennité en lien avec la mission. Le rôle du conseil d'administration est d'assurer une vision à long terme et d'instaurer des valeurs permettant à la Fondation de rayonner au sein du monde philanthropique et d'organiser les collectes de fonds nécessaires au développement des 24 établissements du CIUSSS. Inciter chaque membre du conseil à contribuer selon son champ d'expertise permettra à notre Fondation de briller par son dynamisme et ses contributions pertinentes. Je remercie tous les membres pour leur dévouement.

Les priorités pour 2021-2022 sont :

- Planifier de façon stratégique;
- Retrouver le chemin de l'événementiel;
- Poursuivre nos efforts en dons majeurs;
- Apprivoiser et promouvoir les dons testamentaires;
- Déterminer des projets d'envergure.

C'est un honneur pour moi de présider la Fondation dans un moment aussi stratégique de son histoire. Merci pour votre confiance



ALAIN PRIMEAU

Président du conseil d'administration, Fondation Santé Urbaine
Vice-président régional, NAPA Pièces d'auto

Mot de la présidente-directrice générale du CIUSSS du Centre-Sud-de-l'Île-de-Montréal



Un organisme aussi dynamique que la Fondation Santé Urbaine s'investit au quotidien avec une énergie formidable pour améliorer la santé physique et mentale de la population du Centre-Sud de Montréal.

Les défis sont déjà nombreux en temps normal, compte tenu des caractéristiques socioéconomiques de la population desservie qui compte parmi les moins avantagées du Québec, sur un territoire qui s'étend de l'Hôpital de Verdun jusqu'à l'Hôpital Notre-Dame.

Confrontée comme le reste du monde à la pandémie de COVID-19, la Fondation Santé Urbaine a dû amorcer l'année 2020 par un virage obligé, pour se permettre d'affronter les nouveaux besoins nés avec la pandémie, à commencer par la décision difficile d'annuler son événement annuel phare, le Bal urbain, et de renoncer à l'objectif d'amasser plus de 100 000 \$.

L'équipe de la Fondation Santé Urbaine n'a pas attendu longtemps pour s'ajuster. Moins de 24 heures plus tard, elle lançait une campagne de financement appelée Fonds d'urgence COVID-19. L'objectif est d'amasser les fonds nécessaires pour subvenir aux besoins urgents des clientèles desservies par le CIUSSS du Centre-Sud-de-l'Île-de-Montréal touchées durement par la pandémie. Les généreux donateurs, eux aussi confrontés aux circonstances, ont répondu à l'appel sans hésitation. Nous les remercions chaleureusement.

Le Fonds d'urgence COVID-19 a rapidement été mis à la disposition de la population du territoire. Les contributions, aussi salutaires que variées, ont sans contredit mis un baume sur le quotidien de bien des gens : aide alimentaire, activités adaptées, spectacles extérieurs pour briser l'isolement des personnes hébergées. Le fonds d'urgence a aussi permis l'aménagement d'unités pour des personnes sans domicile fixe atteintes de la COVID-19. Des actions qui comptent et qui ont une réelle incidence dans un contexte absolument sans précédent.

Je salue la résilience, l'énergie et l'engagement sans borne de chacun des artisans de la Fondation Santé Urbaine pour son importante contribution pour améliorer la santé de notre population.



SONIA BÉLANGER

Présidente-directrice générale
CIUSSS du Centre-Sud-de-l'Île-de-Montréal

Mot de la directrice générale de la Fondation



Chers amis de la Fondation Santé Urbaine,

Quelle année ! Elle restera à jamais gravée dans notre cœur pour de multiples raisons. De mon côté, je suis très reconnaissante de votre générosité. Que ce soit avec vos contributions financières, vos dons en nature, votre don en temps : vous avez changé les choses. Grâce à vous, la Fondation a contribué concrètement à l'effort collectif contre la COVID-19.

Je souhaite souligner le travail incroyable de l'équipe de la permanence. Certains membres nous ont quittés, d'autres se sont joints à l'équipe en cours d'année. Une valeur commune nous réunit : la bienveillance. Nous pouvons être fiers de ce qui a été accompli pendant cette année, certes différente, mais qui a propulsé notre créativité et notre audace.

Je tiens à exprimer mes sincères remerciements aux membres du conseil d'administration pour tout le soutien que j'ai reçu, et plus particulièrement à monsieur André Héroux, président sortant de la Fondation Santé Urbaine.

En terminant, j'aimerais saluer le travail du personnel du CIUSSS du Centre-Sud-de-l'Île-de-Montréal, qui a su faire preuve d'un courage exemplaire pour affronter l'inconnu.

Que l'année 2021 continue dans la résilience et l'espoir.

MARIE-ANDRÉE LEFEBVRE

Directrice générale
Fondation Santé Urbaine

Notre mission et notre impact

La Fondation Santé Urbaine accompagne la population du Centre-Sud de Montréal, soit près de 300 000 résidents. Ancrée dans cette région, elle côtoie une population présentant des caractéristiques socioéconomiques moins favorables que dans l'ensemble des autres territoires de la région de Montréal.

Notre mission

La Fondation Santé Urbaine vise à améliorer la santé physique et mentale des résidents du Centre-Sud de Montréal tout au long de leur parcours de soins, de la naissance à la fin de vie, grâce à des gestes humains, à l'achat d'équipements médicaux et à des projets innovants.

Elle appuie financièrement des projets qui ont un impact humain positif sur la clientèle des 2 hôpitaux, des 14 centres d'hébergement et de soins de longue durée (CHSLD) et des 8 CLSC du territoire du Centre intégré universitaire de santé et de services sociaux (CIUSSS) du Centre-Sud-de-l'Île-de-Montréal.

Les installations que nous soutenons

L'Hôpital de Verdun : le troisième centre de médecine familiale le plus important sur l'île de Montréal, affilié à l'Université de Montréal. L'Hôpital est inscrit au Plan québécois des infrastructures 2014-2024 pour apporter de façon durable des solutions quant aux problèmes d'aménagement de l'espace et à la désuétude des installations.

L'Hôpital Notre-Dame : un hôpital à vocation communautaire intégré au CIUSSS du Centre-Sud-de-l'Île-de-Montréal depuis 2017. Il fait partie du réseau responsable d'offrir des soins et des services, notamment en santé mentale, pour la population de l'Est du centre-ville et du Centre-Sud de Montréal.

Huit CLSC : des établissements qui offrent des services de santé et des services sociaux à même leurs installations, mais aussi dans les écoles, sur les lieux de travail et à domicile.

Des éléments qui nous différencient

- Nous sommes une jeune fondation créée en 2018, issue d'une fusion de deux entités qui étaient actives sur le territoire depuis plus de 40 ans, ce qui constitue une magnifique avancée pour la philanthropie pour avoir un impact important avec moins de ressources financières.
- Notre mission est peu commune. Il est très rare qu'une fondation soutienne 24 établissements et qu'elle touche toutes les tranches de la population, de la naissance à la fin de vie.
- Nous sommes une petite équipe d'employés passionnés qui ont des **rêves de grandeur**, la Fondation étant en développement.
- Nous avons la chance de soutenir les projets du plus grand CIUSSS au Québec.

Quatorze CHSLD : des centres d'hébergement et de soins de longue durée pour les personnes âgées ou les personnes en perte d'autonomie dont la situation requiert une surveillance constante et des soins spécialisés.

Armand-Lavergne	Louis-Riel	Réal-Morel
Champlain	Manoir-de-l'Âge-d'Or	Saint-Henri
Émilie-Gamelin	Manoir-de-Verdun	Des Seigneurs
Ernest-Routhier	Paul-Bruchési	Yvon-Brunet
Jean-De La Lande	Paul-Émile-Léger	

CLSC Parthenais	CLSC de Verdun
CLSC du Plateau-Mont-Royal	CLSC de Ville-Émard
CLSC de Saint-Henri	CLSC de la Visitation
CLSC de Saint-Louis-du-Parc	
CLSC Sainte-Catherine (Faubourgs)	

État des résultats

Exercice clos le 31 décembre 2020

	Grevés d'affectation externe \$	Non-grevés d'affectations \$	Fond de dotation \$	2020 Total \$	2019 Total (redressé) \$
Revenus					
Dons	636 471	22 853	-	659 324	859 809
Campagnes annuelles	-	934 558	-	934 558	135 498
Dons en nature	77 697	-	-	77 697	49 496
Revenus de location du casse-croûte	-	7 400	-	7 400	44 306
Autres revenus	-	1 700	-	1 700	2 575
	714 168	966 511	-	1 680 679	1 091 684
Activités de financement					
Revenus	1 440	145 098	-	146 538	556 825
Dépenses	-	(165 321)	-	(165 321)	(304 142)
	1 440	(20 223)	-	(18 783)	252 683
Activités d'investissement	-	201 471	55 565	257 036	331 957
Excédent des produits sur les charges avant les frais d'administration	715 608	1 147 759	55 565	1 918 932	1 676 324
Frais d'administration	-	503 676	-	503 676	517 700
Excédent des produits sur les charges avant les contributions	715 608	644 083	55 565	1 415 256	1 158 624
Contributions au centre intégré universitaire de santé et de services sociaux du Centre- Sud-de-l'Île-de-Montréal	585 509	174 241	9 880	769 630	807 574
Excédent des produits sur les charges	130 099	469 842	45 685	645 626	351 050

NOTE L'information financière présentée dans ce rapport annuel est un extrait des états financiers audités par FL Fuller Landau SENCRL, comptables professionnels agréés, pour l'exercice financier clos le 31 décembre 2020. Le rapport de l'auditeur indépendant émis contenait une opinion avec réserve étant donné l'impossibilité d'auditer l'intégralité des produits. Le lecteur doit garder à l'esprit que ces informations financières pourraient ne pas convenir à ses besoins.

La Fondation s'appuie sur les cinq piliers suivants pour soutenir divers projets pour le bien-être des usagers du CIUSSS du Centre-Sud-de-l'Île-de-Montréal.

1. Penser l'hôpital autrement
2. Humaniser les soins
3. Prendre soin de nos résidents en CHSLD
4. Prévenir dès le plus jeune âge
5. Contribuer à la santé urbaine

1 Penser l'hôpital autrement

Innover
pour mieux
soigner

NOTRE OBJECTIF

NOTRE IMPACT Chaque année, la Fondation soutient divers projets en santé mentale. Grâce à un don de Bell cette année, le Café des Pairs sera réaménagé. Ce café a une vocation très importante puisqu'il s'agit d'un lieu exceptionnel de rencontre, d'échange et d'accueil pour les personnes bénéficiant de services en santé mentale à l'Hôpital Notre-Dame et sur le territoire.

Au Café des Pairs, les usagers côtoient des pairs aidants, des membres du personnel divulguant qu'ils vivent ou ont vécu avec un problème de santé mentale. Le partage de leur vécu et de leur histoire de rétablissement aide à redonner de l'espoir, à servir de modèle, à motiver les bénéficiaires à mieux se rétablir, et à offrir du soutien et de l'information.

L'impact de la contribution du Fonds communautaire Bell Cause pour la cause est très important puisqu'il permettra de réaménager le Café des Pairs en faisant l'achat de mobilier plus confortable, en décorant les lieux et en créant des zones de détente afin de rendre l'endroit plus invitant et de briser l'isolement des bénéficiaires. De plus, le Café des Pairs pourra être utilisé en dehors de ses heures de services pour bonifier les activités thérapeutiques offertes aux usagers des unités de soins psychiatriques.

La Direction des programmes santé mentale et dépendance travaille en collaboration avec la Fondation Santé Urbaine à ce projet de réaménagement, qui sera réalisé dans les prochains mois.

Quelques plans pour rêver à ce lieu réinventé, qui verra le jour sous peu.



2 Humaniser les soins

Améliorer le confort et l'accessibilité des soins aux patients

NOTRE OBJECTIF

NOTRE IMPACT Depuis plusieurs années, la Fondation offre un service de navette aux patients en oncologie à l'Hôpital de Verdun, un service bien apprécié des patients, qui peuvent se concentrer pleinement sur leur rétablissement sans se soucier de la logistique et des frais liés à leurs déplacements pour leurs traitements. La Fondation soutient également l'Hôpital Notre-Dame et l'Hôpital de Verdun en finançant des équipements médicaux à la fine pointe de la technologie afin d'offrir des soins de meilleure qualité.

Ces projets et bien d'autres sont rendus possibles chaque année grâce au soutien de donateurs comme monsieur Michel Lapalme.

Voici l'histoire de monsieur Michel Lapalme, pharmacien à Verdun depuis bientôt 60 ans et fidèle allié de la Fondation.

Le 2 février 1962, je commençais une toute nouvelle carrière au 55, rue de l'Église, à la deuxième clinique médicale de Verdun, plus précisément à la pharmacie de monsieur Olivier. Peu à peu, j'ai socialisé avec les médecins de la clinique, qui travaillaient tous à l'Hôpital de Verdun.



Un de ces médecins était très actif dans le Club Richelieu Verdun, dont le but était déjà d'amasser des fonds pour la Fondation de l'Hôpital de Verdun, qui répartissait ces derniers où les besoins étaient les plus urgents. Je participais à la plupart de ces collectes de fonds : soupers-bénéfices, golf, encans, etc.

Lors de quelques visites à l'Hôpital, j'ai constaté qu'il y avait urgence d'agir et que ça se ferait par la Fondation de l'Hôpital de Verdun, maintenant la Fondation Santé Urbaine. C'est à ce moment-là que j'ai décidé de m'impliquer d'abord et avant tout auprès de cet organisme.

Vous et moi sommes sollicités de toutes parts, mais on ne peut pas donner à tous. Pour moi, le choix était facile : pharmacien à Verdun, patient de l'Hôpital, entouré de médecins et autres professionnels de l'Hôpital qui me parlent de la cause, témoin des bons soins reçus par les patients de la pharmacie...

Donateur depuis plusieurs années, j'ai également planifié un don testamentaire pour exprimer mes dernières volontés. En tant que fidèle ambassadeur de la Fondation, j'ai parlé de cette dernière à plusieurs de mes connaissances pouvant aussi contribuer à l'organisme. C'est ma façon d'exprimer ma grande fierté de faire partie de la communauté de Verdun et mon désir de lui redonner le bien que j'ai reçu.

3 Prendre soin de nos résidents en CHSLD

NOTRE OBJECTIF

Offrir des soins de confort et améliorer la qualité de vie des résidents

NOTRE IMPACT Grâce au soutien de ses donateurs, chaque année la Fondation rend possibles divers projets pour le bien-être des aînés et des résidents de 14 CHSLD. Elle soutient d'ailleurs diverses activités de loisirs et de musicothérapie comme **Les Troubadours**, des musiciens qui déambulent sur les étages afin d'offrir des prestations musicales personnalisées et significatives à des résidents plus isolés. Des moments de pur bonheur !

L'année 2020 n'a pas été comme les autres. La Fondation a donc soutenu des cérémonies à la mémoire des résidents décédés de la COVID-19, une initiative du service des loisirs.



Natasha Piquette, résidente au CHSLD Paul-Émile-Léger depuis octobre 1993

La Fondation Santé Urbaine représente pour moi du bonheur, des douceurs, des activités spéciales, des lieux qui s'embellissent. La Fondation nous rend la vie plus agréable. Nous sommes très chanceux de pouvoir compter sur ce soutien.

Sabrina Principe, récréologue au CHSLD Armand-Lavergne

En plus des rêves que nous réalisons pour les résidents et des journées animées de grande envergure que nous organisons au centre, un autre événement me restera longtemps en tête en lien avec le fidèle soutien financier de la Fondation. Nous avons dû déménager rapidement les résidents en raison d'un dégât d'eau. L'Hôpital Notre-Dame les avait accueillis dans une unité qui était vide. La Fondation a été là pour nous donner le soutien requis afin que nous puissions offrir une programmation d'activités et ainsi permettre aux résidents d'avoir certains repères rassurants.



4 Prévenir dès le plus jeune âge

NOTRE OBJECTIF

Favoriser l'intégration sociale, la persévérance scolaire, la confiance en soi et les saines habitudes de vie chez les jeunes plus vulnérables

NOTRE IMPACT Un exemple des projets soutenus par la Fondation est **Bien dans mes baskets** (BdmB), un programme de prévention et de développement psychosocial utilisant le basketball parascolaire comme outil d'intervention depuis plus de 20 ans. En 2020, malgré la pandémie, ce programme a été aussi offert dans une formule novatrice pour accompagner de jeunes nouveaux arrivants des classes de francisation du centre Gédéon-Ouimet.

Le programme a connu beaucoup de succès et a permis d'accompagner plusieurs jeunes de 16 à 21 ans issus d'une immigration récente.

En 2020, cela représente :

- 189 élèves inscrits (58 % de garçons et 42 % de filles)
- 9 groupes
- 21 suivis psychosociaux professionnels
- 40 suivis ponctuels
- 50 orientations individuelles vers des ressources professionnelles ou des organismes communautaires
- 210 rencontres sociosportives de groupe

***Bien dans mes baskets** a apporté plusieurs choses aux groupes. Il a contribué au sentiment d'appartenance, a augmenté la confiance des uns envers les autres, et a aidé aux liens avec mes élèves. BdmB vient appuyer, compléter les apprentissages scolaires. On peut rebondir sur ce qu'un et l'autre font. Ce qu'on apprend sur le terrain et dans la classe, les stratégies d'apprentissages qui se recourent et se transfèrent dans les différentes sphères de la vie. Avec BdmB, les élèves peuvent apprendre de nouveaux outils utiles pour mieux se débrouiller dans la vie.*

Marion, enseignante des groupes en français de transition

Le soutien de la Fondation a permis d'aider Santiago et des centaines d'élèves qui ont pris part au programme cette année :

Je veux vous remercier pour tout ce que vous avez fait pour moi, de m'avoir aidé avec mes petits problèmes. Votre méthode d'intervention est vraiment extraordinaire et vous êtes d'excellentes personnes. Une partie de mes réussites seront grâce à vous et à vos enseignements.

Merci beaucoup!

Santiago, élève d'un groupe en français de transition



5 Contribuer à la santé urbaine

Qu'est-ce que la santé urbaine ?

Sept personnes sur dix vivront dans une ville en 2050, et qui dit santé urbaine dit soins de proximité. Qu'ils vivent en ville par nécessité ou par choix, les hommes, les femmes et les enfants du Centre-Sud de Montréal se côtoient, ils partagent le même territoire, ils s'impliquent dans une communauté riche de sa mixité sociale et culturelle. La Fondation Santé Urbaine joue un rôle primordial dans l'amélioration de la santé de tous et de toutes, pour le bien-être individuel et collectif.

NOTRE IMPACT Le territoire de la Fondation est situé à même des quartiers qui comptent une importante population itinérante. En 2020, la Fondation a soutenu ces usagers par divers projets, dont l'aménagement d'unités pour héberger 200 personnes en situation d'itinérance à l'ancien Hôpital Royal Victoria pendant la pandémie. Elle a aussi permis d'aider des patients avec des antécédents d'itinérance en leur offrant des trousse de départ pour s'installer en appartement.

La **Clinique dentaire des jeunes de la rue** est un autre bel exemple de projet visant à répondre aux enjeux de santé urbaine. Elle a été créée en 2001 en collaboration avec la Faculté de médecine dentaire de l'Université de Montréal. Son objectif est de desservir une population marginalisée qui n'a pas de couverture dentaire ou qui accède difficilement aux services de soins de santé, en lui offrant des soins buccodentaires préventifs et curatifs. La santé dentaire est trop souvent mise de côté chez les jeunes de la rue que l'on retrouve sur le territoire du Centre-Sud, faute d'un accès à ce type de services.

La **Clinique dentaire des jeunes de la rue** a un impact majeur et est un service essentiel pour la santé de ces jeunes, qui méritent de recevoir des soins buccodentaires de qualité, et pour les aider à reprendre confiance en eux et en leur potentiel.

NOTRE OBJECTIF
Pallier les défis de santé inhérents aux enjeux urbains du territoire



©GV 96



Année particulière : certains projets financés pendant la pandémie de COVID-19

En 2020, la Fondation Santé Urbaine a initié plusieurs projets pour dire merci aux employés du CIUSSS du Centre-Sud-de-l'Île-de-Montréal pour leur dévouement pendant la crise de la COVID-19.

Diverses initiatives ont été menées en soutien aux employés. Les donateurs ont répondu présents et ont permis de :

- Égayer le quotidien du personnel de l'Hôpital Notre-Dame et de l'Hôpital de Verdun en y affichant des œuvres et en réalisant des capsules vidéo avec des messages de soutien;
- Distribuer des centaines de cadeaux et de repas offerts par différents partenaires locaux à des employés de plusieurs établissements du CIUSSS;
- Offrir 270 nuitées à l'hôtel pour le personnel soignant, un geste important pour protéger les proches du personnel en plein cœur des premières vagues de la pandémie.



Un mot de Mathilde, préposée aux bénéficiaires à l'Hôpital de Verdun

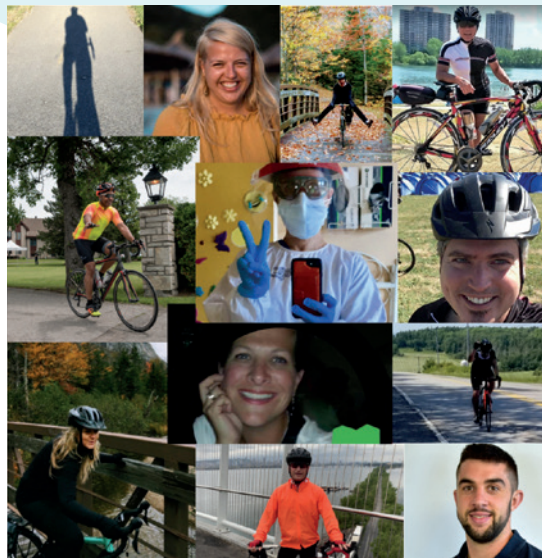
Je fais partie des gens qui ont eu le privilège d'être hébergés à l'hôtel une semaine grâce au soutien de la Fondation Santé Urbaine aux employés vivant avec des personnes à risque ou des personnes âgées. Mon niveau de stress a vraiment diminué pendant cette semaine et j'ai pu consacrer mon énergie aux gens malades qui avaient vraiment besoin de mon aide à ce moment-là.

Le Défi Vélo : un projet pour le bien-être des employés, imaginé et soutenu par des bénévoles et un comité organisateur impliqués !

En 2020, une idée a fait son chemin dans l'esprit de Jean-Nicolas Denis. En plein cœur de la pandémie, il a imaginé un Défi Vélo au profit de la Fondation Santé Urbaine, une occasion parfaite de bouger avec comme objectif d'amasser des fonds et de faire rayonner la Fondation.

Cette idée a connu un grand succès, permettant d'amasser 16 500 \$ et de parcourir 16 360 km à vélo au courant de l'été 2020. Le Défi a aussi permis de reconnaître le travail important des employés de l'Hôpital Notre-Dame et l'Hôpital de Verdun par l'acquisition de deux cabines de détente. C'était le coup d'envoi, nous l'espérons, d'une longue série de Défis Vélo pour appuyer divers projets importants du CIUSSS du Centre-Sud-de-l'Île-de-Montréal. L'équipe récidive d'ailleurs en 2021 pour soutenir l'amélioration des soins et le bien-être des résidents et employés des 14 CHSLD.

Merci au comité organisateur, composé de Jean-Nicolas Denis, Pier-Étienne Coulombe, Sébastien Dreyfuss, Danielle Grégoire, Didier Royer et Dominic Varvaro, pour son appui exceptionnel à la réussite du Défi. Merci aux participants et à tous les donateurs impliqués.



Un don de succession important

**pour améliorer les soins
à la clinique universitaire
de médecine de famille
à l'Hôpital de Verdun
(CUMF-GMF de Verdun)**

En 2020, la Fondation a reçu un don de succession important. En rédigeant son testament, monsieur Lefebvre avait décidé d'y prévoir un don pour la Fondation Santé Urbaine afin de soutenir le CUMF-GMF de Verdun.

Ce don aura un impact à long terme pour l'Hôpital de Verdun, reconnu comme le troisième plus grand centre de médecine familiale sur l'île de Montréal.

Un mot d'André Potvin, patient à la clinique

Depuis plus de 17 ans, je suis suivi par le même médecin à la Clinique universitaire de médecine de famille de Verdun. Je l'apprécie pour son écoute, son empathie et son professionnalisme. Il prend le temps de m'expliquer les résultats de mes tests sanguins et de mes examens de radiologie et autres. Je le vois une fois par année pour mon bilan de santé et j'obtiens d'autres rendez-vous rapidement lorsque ma condition de santé l'exige. Mon médecin n'hésite pas à me diriger vers un spécialiste lorsque cela est nécessaire et communique avec mon pharmacien lorsque mes prescriptions de médicaments sont échues. Je me trouve chanceux qu'il soit mon médecin de famille depuis tant d'années.



D'une année à l'autre, beaucoup d'améliorations ont été apportées au fonctionnement de la clinique. Le processus de prise de rendez-vous s'en trouve simplifié, l'accès à la clinique est facile et adapté à toutes les personnes, l'accueil des patients est courtois et respectueux, et l'ambiance est agréable et conviviale.

Soucieuse d'entendre les patients, la direction de la clinique en admet au sein de son comité de gestion depuis plus de cinq ans. Membre du comité depuis ses débuts, j'ai pu constater la volonté de la direction d'améliorer constamment la qualité des soins et des services médicaux et l'accessibilité pour les patients de la clinique et la population que celle-ci dessert. Au fil des ans, de nouveaux services se sont ajoutés pour répondre aux besoins de la population. Par exemple, des cliniques spécialisées sont dédiées aux besoins des femmes enceintes, des adolescents, et des personnes avec des dépendances.



**Nous tenons à remercier tous nos donateurs
et partenaires pour leur soutien.**

**C'est grâce à vous que nous pouvons en faire plus chaque
jour pour le bien-être des usagers du CIUSSS
du Centre-Sud-de-l'Île-de-Montréal.**

Merci également à tous les membres
du conseil d'administration et de l'équipe de
la permanence de la Fondation Santé Urbaine
pour leur travail remarquable !

Le conseil d'administration

Dirigeants

Alain Primeau, président

Vice-président régional, Québec, NAPA Pièces d'auto

Karine Côté, CPA, CA, M. Sc, trésorière

Directrice, finance et administration, Mouvement des accélérateurs d'innovation du Québec

Me Florence Simard, secrétaire

Associée unitaire, Davies Ward Phillips & Vineberg

Administrateurs

Monica Benedyczak, directrice principale, Services-conseils, KPMG

Simon Berthiaume, courtier immobilier, Devencore

Marc Bessette, directeur adjoint, Direction du programme de soutien à l'autonomie
des personnes âgées, CIUSSS du Centre-Sud-de-l'Île-de-Montréal

Claudio Gardonio, associé principal, CGC-Talent

Me Pierre Hébert, associé principal, Norton Rose Fulbright

Me Sarah Kingsley, première directrice, Affaires juridiques, PSP Investments

Pierre-Paul Milette, directeur général adjoint, CIUSSS du Centre-Sud-de-l'Île-de-Montréal

Dr Serge Tohmé, chirurgien orthopédique, Hôpital de Verdun

Dre Kim Vo, chirurgienne, Hôpital Notre-Dame

L'équipe de la Fondation Santé Urbaine

Marie-Andrée Lefebvre, directrice générale

Lisa Lafargue, directrice générale par intérim

Catherine Britt, directrice, Dons majeurs

Julie Charest-Déry, conseillère, Dons majeurs

Diane Côté, agente, Base de données

Kheireddine Dechouk, analyste comptable

Mebarek Hireche, chauffeur, service aux patients en oncologie

Ellen Mcginnis, directrice, Développement philanthropique

Merci!

Ensemble pour le mieux-être
des usagers du CIUSSS
du Centre-Sud-de-l'Île-de-Montréal

Suivez-nous sur Facebook!
facebook.com/SanteUrbaine



Fondation 
Santé Urbaine

514 765-7302

info@fondationsanteurbaine.com

1560, rue Sherbrooke Est - local F-1123
Montréal (Québec) H2L 4M1

FondationSanteUrbaine.com